

## **25-lug-2017**

Resta una fase di attesa per le decisioni della Fed di domani, o meglio per capire se la Banca Centrale Usa alzerà ancora o meno i tassi entro l'anno.

I mercati Azionari Usa restano più forti ed in Europa l'Italia brilla alla luce di stime di crescita dell'economia sopra le attese.

### **Chiusura Borse Asia/Pacifico (ore 9:00):**

Giappone (Nikkei225):	-0,10%
Australia (Asx All Ordinaries):	+0,65%
Hong Kong (Hang Seng):	-0,04%
Cina (Shanghai)	-0,21%
Taiwan (Tsec)	+0,02%
India (Bse Sensex):	-0,06%

L'effetto generale per l'inizio della mattinata sui mercati Europei (tenendo conto dei pesi e delle correlazioni dei vari Indici Asiatici) è da considerarsi Neutrale.

### **Come orari con Eventi (da me selezionati) che ritengo importanti per oggi:**

Ore 10:00	Indice Ifo Fiducia Economia Germania
Ore 16:00	Fiducia Consumatori Usa

Fornisco questi Eventi ed i rispettivi orari (selezionati da me tra i molti che vi sono giornalmente) poiché nelle loro vicinanze potrebbero esserci movimenti decisi di prezzi ed eventuali false rotture di livelli critici di prezzo (di cui tenere conto nel Trading Intraday).

### **Vediamo ora i 4 future su Indici Azionari che seguo per valutare soprattutto il Ciclo**

**Trimestrale** - dati a 1 ora a partire da inizio marzo e aggiornati alle ore 9:15 di oggi 25 luglio- la retta verticale rappresenta l'inizio di tale ciclo:



Gli Indicatori Ciclici in figura (rappresentativi del Ciclo Trimestrale associato a quello inferiore) sono tornati al rialzo per tutti gli Indici.

Dal punto di vista ciclico, per il **ciclo Trimestrale**, è partito il 18 maggio, cosa molto più chiara per il miniS&P500 dove si è sempre stati ben sopra i minimi di partenza. Tuttavia per l'Europa vi è una minor forza con dei nuovi minimi ciclici a fine giugno, confermati anche dai recenti ribassi (meno marcati per il Fib). A questo punto la fase di debolezza potrebbe prevalere sino alla conclusione ciclica per ora attesa intorno a metà agosto, e manifestarsi soprattutto da inizio agosto. Ricordo che prevalere non significa continuo ribasso, ma ci sono i soliti alleggerimenti di direzione opposta. Per il miniS&P500 si potrebbero vedere segnali di perdita di forza da questa settimana.

Analizziamo ora il **ciclo Settimanale** – è partita una nuova fase sui minimi del 18 luglio. In Europa il 21 luglio si è già entrati in fase di debolezza, mentre per il miniS&P500 il ciclo è ancora in forza. Il minimo di ieri mattina (non presente sul Fib) sembra avere allungato la struttura ciclica. Potremmo avere 2 gg di indebolimento (soprattutto dal pomeriggio di oggi) per andare alla chiusura ciclica.

Come scrivevo nel report del fine settimana, soprattutto per l'Europa vi sarebbe una differente lettura, che per ora ha minori probabilità e che quindi non enunciamo.

Prezzi "critici" da monitorare (tenendo conto dei fattori tempo, volumi e strutture cicliche e quindi possono variare di giorno in giorno):

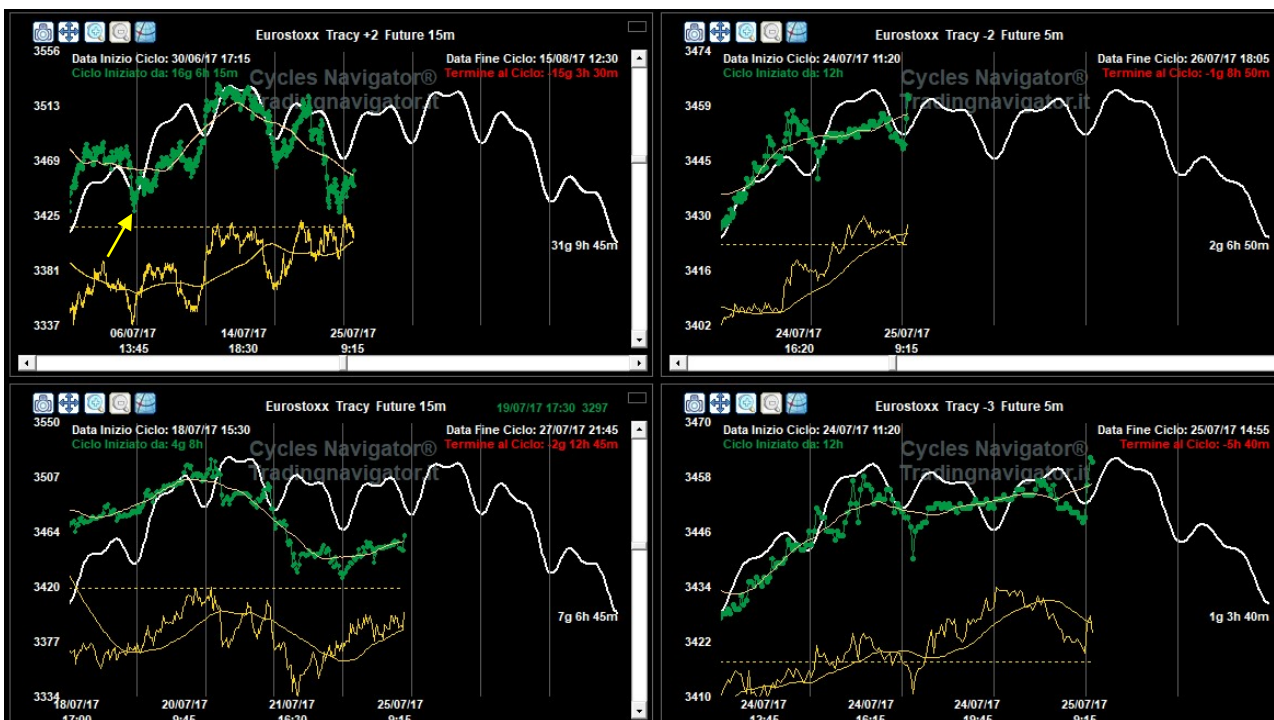
- una ulteriore correzione può portare a:
- Eurostoxx: 3425- 3400-3375
- Dax: 12130- 12080-12000-11900
- Fib: 21200-21070- 20800- 20650
- miniS&P500 (situazione differente): 2458-2448- 2438

Valori sotto al quello sottolineato confermerebbero un Settimanale in fase di debolezza. Ciò confermerebbe debolezza anche sui cicli superiori per l'Europa, mentre per il miniS&P500 bisognerebbe scendere almeno sotto 2420.

- dal lato opposto una leggera ripresa può portare a:
- Eurostoxx: 3475-3502-3525
- Dax: 12300- 12365-12460
- Fib: 21540-21700
- miniS&P500 (situazione differente): 2477-2490-2500

Valori verso il 1° scritto sopra sono naturali recuperi (Eurostoxx e Dax)- valori oltre il 1°sottolineato ci direbbero di un probabile nuovo Settimanale per l'Europa, mentre confermerebbe forza per il miniS&P500. Ciò alleggerirebbe le pressioni ribassiste sui cicli superiori per l'Europa.

**Vediamo ora la situazione Multi-Ciclica per l'Eurostoxx future e che vale anche per gli altri Indici Azionari** (dati aggiornati alle ore 9:15 di oggi 25 luglio):



Valutiamo i Cicli secondo il metodo multi Ciclico. Questa valutazione parte dai Cicli più lunghi (trend principale) e poi osserva con la lente di ingrandimento cosa potrebbe accadere a livello intraday- le valutazioni delle forze in atto sui vari Cicli sono principalmente focalizzate sulla giornata odierna. Questa analisi (anche se fatta su un solo indice) vale anche per gli altri Indici Azionari a livello di tendenze principali. Eventuali differenze verranno evidenziate.

- in alto a sx c'è il metà-Trimestrale oppure Mensile (detto Tracy+2 -dati a 15 minuti)- è partito il 2° metà-Trimestrale sui minimi del 30 giugno (con un dubbio per quelli del 6 luglio-vedi freccia gialla). E' un ciclo che si è oramai messo in debolezza per l'Europa e potrebbe proseguire con un graduale indebolimento, anche se la fase più debole per ora è prevista dopo l'1-2 agosto.

- in basso a sx c'è il Ciclo Settimanale (o Tracy -dati a 15 minuti)- è partito il 18 luglio intorno alle ore 15:30 ed ha forze differenti tra Europa e Usa (in realtà anche per il Fib). Sembra che siamo poco oltre la metà ciclo. Più sopra ho descritto le sue potenzialità e non mi ripeto.

- in alto a dx c'è il Ciclo bi-Giornaliero (o Tracy-2 -dati a 5 minuti- è un ciclo meno importante)- sembra partito il 24 luglio intorno alle ore 11:30. Ha conformazioni differenti per Fib e miniS&P500 ed attualmente è un ciclo poco affidabile.

- in basso a dx c'è il Ciclo Giornaliero (o Tracy-3 -dati a 5 minuti)- struttura “complicata” con una partenza per Eurostoxx e Dax ieri intorno alle ore 11:30 ed in modo più regolare alle ore 17:30 per Fib e miniS&P00. Queste differenti partenze potrebbero poi portare ad una conclusione uniforme nel primo pomeriggio (diciamo entro ore 15:30). E' atteso un ciclo laterale per la mattina e poi con perdita di forza nel pomeriggio.

Vediamo le strategie intraday che Io utilizzo in base alle conformazioni cicliche potenziali attuali:

<b>Trade Rialzo</b>	<b>Acquisto sopra</b>	<b>Take-Profit (punti)</b>	<b>Stop-Loss sotto</b>
<b>Eurostoxx-1</b>	3475	9-10	3467
<b>Eurostoxx-2</b>	3500	9-10	3492
<b>Dax-1</b>	12265	16-17	12250
<b>Dax-2</b>	12300	16-18	12285
<b>Fib-1</b>	21450	45-50	21410
<b>Fib-2</b>	21540	45-50	21500
<b>miniS&amp;P500</b>	2471	2,75-3	2468,5

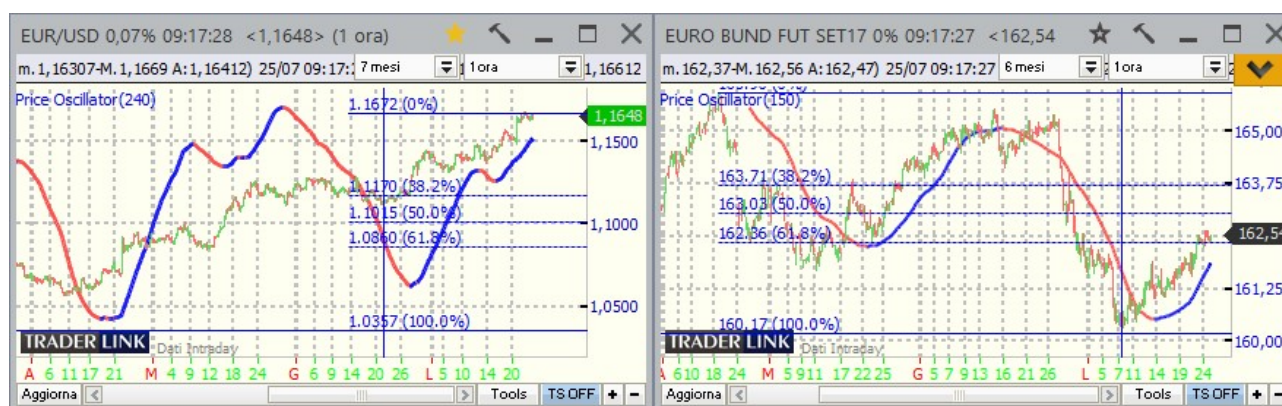
<b>Trade Ribasso</b>	<b>Vendita sotto</b>	<b>Take-Profit (punti)</b>	<b>Stop-Loss sopra</b>
<b>Eurostoxx-1</b>	3438	8-9	3445
<b>Eurostoxx-2</b>	3425	11-12	3435
<b>Dax-1</b>	12170	16-18	12185
<b>Dax-2</b>	12130	21-22	12150
<b>Fib-1</b>	21260	45-50	21300
<b>Fib-2</b>	21200	45-50	21240
<b>miniS&amp;P500-1</b>	2462	2,75-3	2464,5
<b>miniS&amp;P500-2</b>	2458	3,25-3,5	2461

***Avvertenza.:*** leggere attentamente le *Regole di Trading* che Io utilizzo

*Ricordo che per valutare un metodo di Trading bisogna vedere tutti i segnali ogni giorno, e non solo saltuariamente o quando ciascheduno lo ritenga opportuno.*

*segnali ogni giorno, e non solo saltuariamente o quando ciascheduno lo ritenga opportuno.*

**Vediamo anche il grafico per Euro/Dollaro e Bund** - dati ad 1 ora a partire da inizio aprile ed aggiornati alle ore 9:15 di oggi 25 luglio):





## Euro/Dollaro

Ciclo Trimestrale - è partito sui minimi del 10 aprile ed ha fatto nuovi massimi con una forza inattesa in questa fase. Per questo motivo l'ipotesi più sensata è quello di un nuovo ciclo partito sui minimi del 4 luglio e con un ciclo precedente un po' breve e terminato in modo un po' anomalo. A questo punto la prevalenza rialzista potrebbe proseguire almeno sino ad inizio agosto –poi si valuterà.

- Ciclo Settimanale – è partito sui minimi del 13 luglio intorno alle ore 13 ed ha mantenuto una buona forza. E' un ciclo più lungo della media e per andare a chiudere mancherebbero almeno 2 gg di leggera debolezza.

- Ciclo Giornaliero - è partito ieri intorno alle ore 18:15 ed ha una leggera forza. Potrebbe rimanere così per la mattinata ed indebolirsi nel pomeriggio per concludersi entro le ore 15. A seguire un nuovo Giornaliero che è atteso leggermente debole.

A livello di Prezzi “critici” da monitorare:

- un po' di correzione potrebbe portare a 1,160- e 1575. oltre abbiamo 1,155 che confermerebbe un Settimanale che va nella fase debole.
- dal lato opposto valori oltre 1,1685 e verso 1,170 ci direbbero di un Settimanale in ripresa di forza e che si allunga (per ora meno atteso).

Come livelli di Trading Intraday che io utilizzo in base a quanto vedo ora abbiamo:

<u>Eur/Usd</u>	<u>Acquisto sopra</u>	<u>Take-Profit (punti)</u>	<u>Stop-Loss sotto</u>
<u>Trade Rialzo-1</u>	1,1685	0,0014-0,0015	1,1672
<u>Trade Rialzo-2</u>	1,1700	0,0016-0,0018	1,1685
	<u>Vendita sotto</u>	<u>Take-Profit</u>	<u>Stop-Loss sopra</u>
<u>Trade Ribasso-1</u>	1,1625	0,0013-0,0014	1,1637
<u>Trade Ribasso-2</u>	1,1600	0,0016-0,0017	1,1615

## Bund

Ciclo Trimestrale – è partito un nuovo ciclo sui minimi del 7 luglio d ha avuto un regolare recupero, fatto naturale con la prima fase di un Trimestrale. Potrebbe mantenere una prevalenza rialzista sino ad inizio agosto –poi si valuterà.

- Ciclo Settimanale (o Tracy -dati a 15 minuti) – sembra partito sui minimi del 20 luglio intorno alle ore 13:40. Potrebbe proseguire con 1 gg (sino a 2) di prevalenza rialzista- poi potrebbe indebolirsi.

- Ciclo Giornaliero – sembra sua partito ieri intorno alle ore 08:40 con un ciclo precedente che si è accorciato. Potrebbe trovare un minimo conclusivo entro le ore 09:30. A seguire un nuovo Giornaliero atteso a leggera prevalenza rialzista.

A livello di Prezzi “critici” da monitorare (contratto settembre):

- una ulteriore spinta può portare verso 162,7 e poi 163
- dal lato opposto un po' di correzione può portare verso 162,25 e 162- valori verso 161,7 metterebbero in debolezza anticipata il Settimanale.

Come livelli di Trading Intraday che Io utilizzo in base a quanto vedo ora abbiamo:

<u>Bund</u>	<u>Acquisto sopra</u>	<u>Take-Profit (punti)</u>	<u>Stop-Loss sotto</u>
<u>Trade Rialzo-1</u>	162,67	0,09-0,10	162,59
<u>Trade Rialzo-2</u>	162,85	0,09-0,10	162,77

	<b><u>Vendita sotto</u></b>	<b><u>Take-Profit</u></b>	<b><u>Stop-Loss sopra</u></b>
<b><u>Trade Ribasso-1</u></b>	162,25	0,09-0,10	162,33
<b><u>Trade Ribasso-2</u></b>	162,00	0,09-0,10	162,08

**Operatività in OPZIONI, Etf, Spread su vari mercati (operatività che personalmente sto seguendo)**

- Resta una fase poco attraente dal punto di vista della Remunerazione/Rischio per aprire strategie in Opzioni al rialzo oppure al ribasso (anche con strutture in vendita). Pertanto le operazioni bi-direzionali già in essere sembrano la soluzione migliore in questa fase di bassa volatilità.

- Il 6 luglio mattina ho aggiunto una ulteriore Strategia bi-Direzionale (fatta simile il 27 giugno-vedi più sotto) con il classico Strangle Stretto Asimmetrico (stavolta su scadenza settembre). Punto ad un utile del 10% (valore ridotto e calcolato rispetto ai costi iniziali) al primo movimento direzionale. Al trascorrere del tempo le aspettative di utile vanno ridotte.

La scorsa settimana dicevo che rischiando qualcosa si poteva anche fare una gestione dinamica della posizione. Su una prosecuzione della ripresa (il 19-20 luglio) si poteva chiudere la Call se si otteneva un utile del 50% (riferito al solo prezzo della Call)- si teneva la Put in attesa di una correzione rapida (ovvero con Volatilità in crescita) successiva e soprattutto attesa per il mese di agosto.

- Il 27 giugno mattina ho messo l'Operatività in Opzioni con strategia bi-Direzionale con il classico Strangle Stretto Asimmetrico su scadenza agosto.

Si punta ad un utile del 10% (valore ridotto). Anche qui si poteva attuare una gestione dinamica con le medesime modalità scritte sopra.

**Eur/Usd - Bund:**

- Per l'**Eur/Usd** non ho più posizioni- ora attendo, ma potrei assumere posizioni rialziste in Opzioni (opero su quelle quotate al Cme con sottostante il future) per Eur/Usd sotto 1,155- con Vertical Call debit Spread: acquisto Call settembre 1,155- vendita Call settembre 1,165

- Per il **Bund** per valori sotto 161 (il 6 luglio) ho fatto operazione moderatamente rialzista con Call debit Vertical Spread su scadenza agosto (avevo scritto luglio per errore): acquisto Call 161 e vendita Call 161,5. Per valori oltre 162,5 ieri ho chiuso in utile la posizione.

**ETF:**

- Il 18 aprile ho iniziato ad acquistare Etf rialzista su FtseMib per Indice intorno a 19700. Come avevo scritto sono entrato anche sull'Eurostoxx per discese sotto 3580 (il 18 maggio). Per il FtseMib ho incrementato la posizione per valori sotto 21000 (sempre il 18 maggio). Ora attendo, ma potrei incrementare su decise discese- devo ancora decidere i livelli.

- Ho incrementato più volte le posizioni su Etf short sull'S&P500 sui vari rialzi con vendite in utile su alcuni importanti recenti correzioni. L'ultima volta per discese sotto 2330 (il 27 marzo mattina) ho chiuso 1/4 della posizione. Su discese sotto 2350 (il 18 maggio) ho chiuso 1/4 della posizione che avevo. Ora attendo, ma per valori a 2500 incrementerei di 1/4 la posizione.

- Da inizio 2016 ho accumulato posizioni short sul T-note 10 y: Etf della Boost 3x short (isin: IE00BKS8QT65). Ho già chiuso parte della posizione in utile. Per salite oltre 125 ho acquistato (il 4 aprile) ancora una quantità pari ad 1/3 di quanto già detenevo. Ora attendo, ma potrei incrementare di una quantità pari ad 1/4 per T-note oltre 127 punti.

- Il 15 dicembre, ritenevo sensato l'ingresso sull'Oro sulla sua debolezza per prezzi sotto 1150\$. Ho utilizzato Etf Physical Gold (Isin: JE00B1VS3770). Per valori sopra 1250\$ ho chiuso da qualche mese in utile metà posizione. Ora attendo.

- Sul Brent opero con Etf (Etf Brent1 month- Isin: GB00B0CTWC01)- come avevo scritto ho iniziato ad acquistare Brent per discese a 45\$ (avvenuto il 21 giugno). Dicevo che avrei potuto acquistarne ancora per discese sotto 38\$. Ora attendo.

- Ho iniziato ad accumulare posizioni al rialzo sul CRB Index (indice delle Commodities) da oltre 1 anno (uso l'Etf della Lyxor sul tale indice- codice Isin: FR0010270033). Come avevo scritto ho aumentato la posizione di 1/5 di quanto già detengo per valori sotto 175 punti (avvenuto il 15 giugno). Il prezzo medio di carico è sceso così a 192, ma considerando la forza del dollaro (1,12 eur/usd) quando ho aperto le prime posizioni la situazione è meno gravosa.

### **Per il Trading ricordo le 10 regole generali che adotto per la Mia operatività:**

1- I Prezzi di Ingresso sono la parte più importante della tabella – questi (e gli Stop-Loss) sono più corretti alla rottura dei prezzi scritti sopra e non sui prezzi scritti sopra – per rottura si intende 1 o 2 tick sopra (acquisto) o sotto (vendita)

2- I Prezzi di ingresso restano Validi per la giornata fino a quando non viene toccato lo Stop-Loss- dopo le ore 19 meglio non operare su Eurostoxx-Dax-Bund a meno che non si abbiano posizione aperte in precedenza e che ***comunque vanno chiuse a fine giornata***

3- Se si verificano per es. prima i Segnali Rialzisti, quelli Ribassisti restano validi (per la giornata) a meno che si sia arrivati al Take-Profit del segnale Rialzista- la stessa cosa vale se si verificano prima i segnali Ribassisti

4- Come gestione della Posizione, quando scrivo Take-Profit 10-15 (es. Eurostoxx) significa che arrivati ad un utile di 10 punti o si esce dal Trade o perlomeno si alza lo stop a pareggio (ovvero a livello di ingresso)- al raggiungimento di un utile di 15 punti o si esce (ma chi ha delle sue regole di profit dinamiche, e quindi basate sul movimento dei prezzi, può rimanere ancora nel trade) o comunque si mette uno stop profit a 10 punti

5- Le rotture di livelli di Prezzi di Ingresso sui vari mercati in tempi vicini si auto confermano

6- Talvolta su alcuni trade non c'è proporzione tra Take-Profit e Stop-Loss, ma se li metto significa che sono gli unici stop-loss statici che mi sento di dare in base a quanto vedo in quel momento su base ciclica- se si considerano troppo elevati gli Stop-Loss non si opera, oppure si usano Stop-Loss proporzionali ai Take-Profit (ma si rischia di più in termini di probabilità che lo stop-loss venga preso)

7- I migliori Stop-Loss e soprattutto Take Profit sono dinamici e non statici

8- Bisogna anche tenere conto di potenziali false rotture negli orari di uscita di dati sensibili (segnalati sempre all'inizio del Report)

9- Per diminuire il rischio sarebbe meglio operare almeno su 2 dei precedenti mercati più 1 tra Euro/Dollaro e Bund

10- Talvolta, malgrado la visione della giornata si più rialzista (o ribassista), metto più livelli di trading nella direzione opposta- ciò non è un controsenso, ma spesso sono livelli che se superati negherebbero la lettura ciclica prevalentemente rialzista (o ribassista) preventivata. Inoltre, soprattutto su forti movimenti direzionali, sono più chiari i livelli di prezzo nella direzione opposta.

Aggiungo che per valutare i risultati dei miei segnali non ha senso vederli solo per qualche giorno, ma come qualsiasi tecnica di trading va valutata con continuità su una serie di segnali forniti e sui vari mercati. Chiaramente ci sono dei momenti di perdita (quando i cicli sono meno chiari), ma spesso le giornate si chiuderebbero in pareggio (o quasi) seguendo i segnali rialzisti e poi quelli

ribassisti (o viceversa) sullo stesso mercato. Quando vi è poi una sequenza di operazioni positive si punta a recuperare e a guadagnare.

Per quanto riguarda l'Operatività in Opzioni che scrivo (che è parte di quella che effettivamente faccio), i prezzi dell'esecuzione (rispetto ai miei) possono differire di molto in funzione di: valore del sottostante, volatilità, tempo alla scadenza. Ciò porta inevitabilmente ad una struttura di rendimento/rischio differente. Anche le uscite dai Trade in Opzioni a volte devono essere tempestivi e se non si riesce a essere rapidi (perché non si segue sempre il mercato) si perdono opportunità di buone uscite in profit (ma anche in stop-loss).